

Minoritätenstress und Selbstverletzendes Verhalten

Prof. Dr. Aleksandra Kaurin

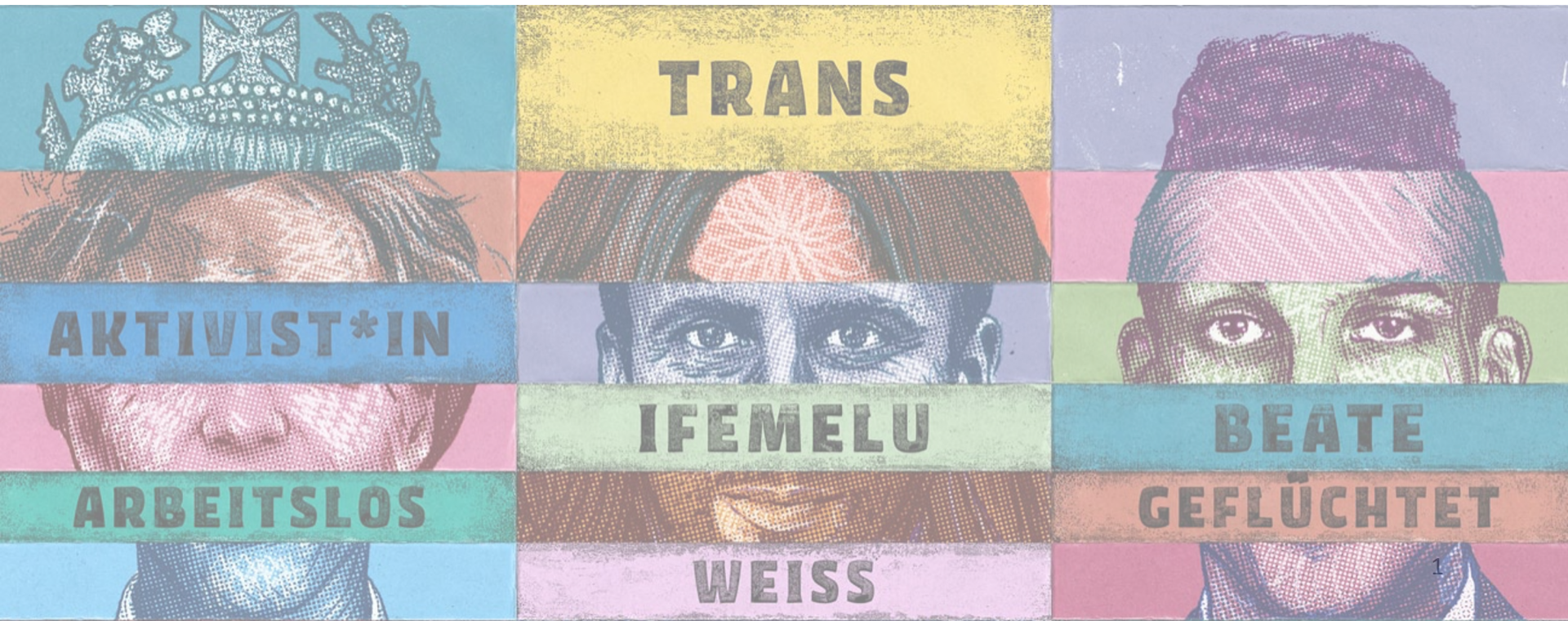
Klinische Psychologie und Psychotherapie des Kindes- und Jugendalters
Leiterin der Psychotherapeutischen Hochschulambulanz für Kinder und Jugendliche



Kinder- und Jugend-
psychotherapeutische
Hochschulambulanz

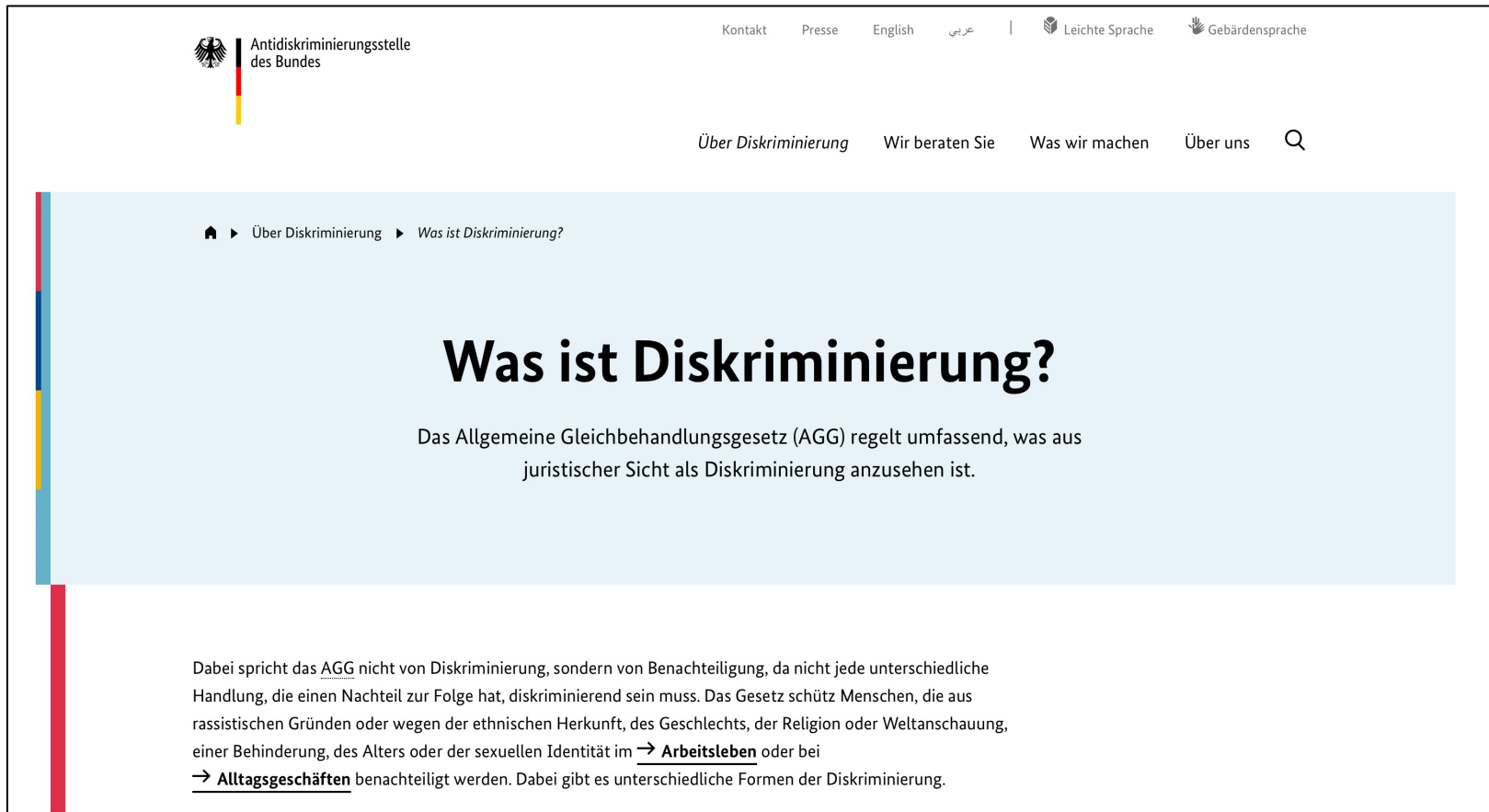


BERGISCHE
UNIVERSITÄT
WUPPERTAL



Minoritätenstress und selbstverletzendes Verhalten

Was sind Diskriminierungserfahrungen?



The screenshot shows the website of the Antidiskriminierungsstelle des Bundes. The header includes the logo and name of the institution, along with navigation links for 'Kontakt', 'Presse', 'English', 'عربي', 'Leichte Sprache', and 'Gebärdensprache'. The main navigation menu contains 'Über Diskriminierung', 'Wir beraten Sie', 'Was wir machen', and 'Über uns'. The breadcrumb trail indicates the current page is 'Über Diskriminierung > Was ist Diskriminierung?'. The main heading is 'Was ist Diskriminierung?'. Below it, a paragraph explains that the AGG defines discrimination from a legal perspective. A second paragraph clarifies that the AGG refers to 'Benachteiligung' (disadvantage) rather than 'Diskriminierung' (discrimination), listing grounds such as race, ethnicity, gender, religion, worldview, disability, age, and sexual identity, and mentioning 'Arbeitsleben' and 'Alltagsgeschäften'.

Antidiskriminierungsstelle
des Bundes

Kontakt Presse English عربي | Leichte Sprache Gebärdensprache

Über Diskriminierung Wir beraten Sie Was wir machen Über uns

Über Diskriminierung > Was ist Diskriminierung?

Was ist Diskriminierung?

Das Allgemeine Gleichbehandlungsgesetz (AGG) regelt umfassend, was aus juristischer Sicht als Diskriminierung anzusehen ist.

Dabei spricht das AGG nicht von Diskriminierung, sondern von Benachteiligung, da nicht jede unterschiedliche Handlung, die einen Nachteil zur Folge hat, diskriminierend sein muss. Das Gesetz schützt Menschen, die aus rassistischen Gründen oder wegen der ethnischen Herkunft, des Geschlechts, der Religion oder Weltanschauung, einer Behinderung, des Alters oder der sexuellen Identität im → Arbeitsleben oder bei → Alltagsgeschäften benachteiligt werden. Dabei gibt es unterschiedliche Formen der Diskriminierung.

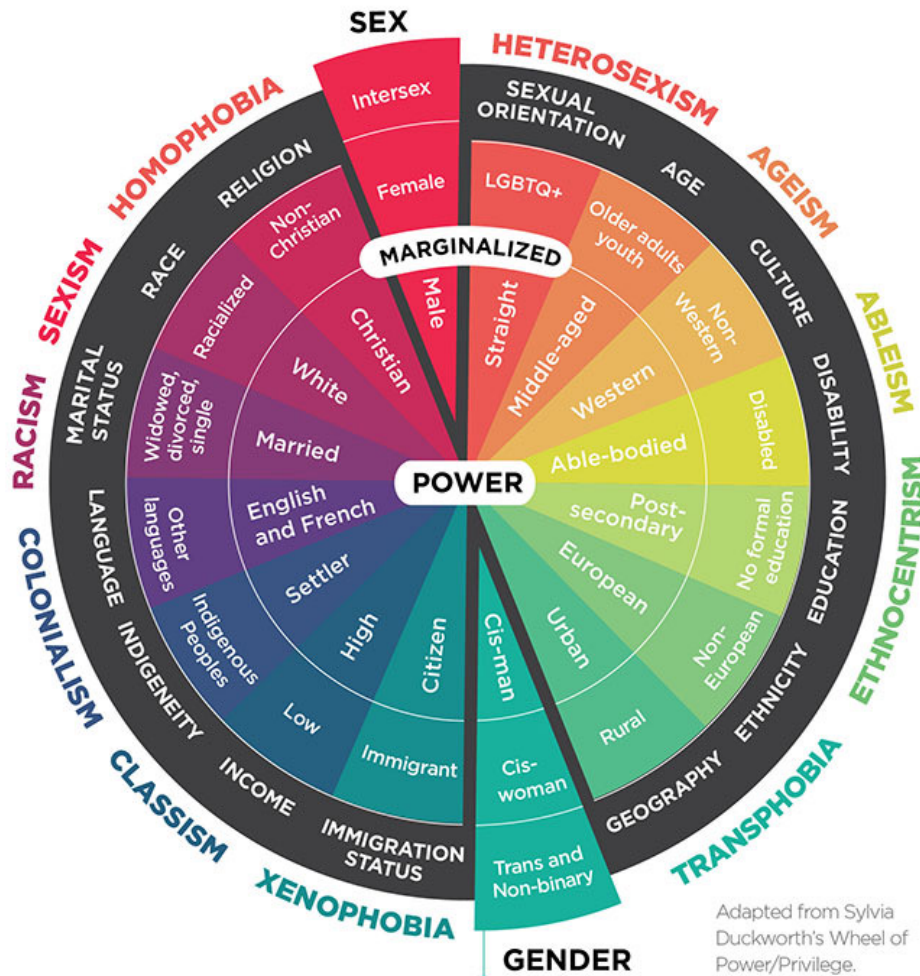
Was ist Diskriminierung?

Das Allgemeine Gleichbehandlungsgesetz (AGG) regelt umfassend, was aus juristischer Sicht als Diskriminierung anzusehen ist.

- “Das allgemeine Gleichbehandlungsgesetz spricht nicht von Diskriminierung, sondern von **Benachteiligung**”
- verschiedene Formen von Diskriminierung

Minoritätenstress und selbstverletzendes Verhalten

Was sind Diskriminierungserfahrungen?



“Das Gesetz schützt Menschen, die aus rassistischen Gründen oder wegen der ethnischen Herkunft, des Geschlechts, der Religion oder Weltanschauung, einer Behinderung, des Alters oder der sexuellen Identität (etc.) im Arbeitsleben oder bei Alltagsgeschäften benachteiligt werden”

Some gender identity terms include:

Agender	Genderfluid	Gender neutral	Transgender man
Bigender	Genderqueer	Non-binary	Transgender woman

Minoritätenstress und selbstverletzendes Verhalten

Problemdefinition

- weltweite Welle von Protesten der Black-Lives-Matter-Bewegung in den Wochen nach der Ermordung von George Floyd
- **Forderungen nach einem nachhaltigen Abbau rassistischer/diskriminierender Strukturen bezogen sich auf Disparitäten in diversen sozioökonomischen Lebensaspekten (gingen über Akte der Polizeigewalt hinaus)**

(Zajak et al., 2021)



Warum ist das wichtig?

Minoritätenstress und selbstverletzendes Verhalten

Problemdefinition

- Kinder und Jugendliche, die einer (z.B., ethnischen, sexuellen, religiösen) Minderheit angehören, weisen langfristig ein erhöhtes Risiko auf, an einer psychischen Störung zu erkranken


(Cantor-Graae & Selten, 2005; Dingoyan et al., 2017; Kluge et al., 2020; McKenzie, 2006; Pachter et al., 2009)

Minoritätenstress und selbstverletzendes Verhalten

Epidemiologie

- N=4828 Jugendliche, geboren zwischen 1. April 1991 und 31. Dezember 1992
- Geburtskohorte der Avon Longitudinal Study of Parents and Children (Bristol, UK)
- gaben im Alter von 16 Jahren ihre sexuelle Orientierung an

Depression and self-harm from adolescence to young adulthood in sexual minorities compared with heterosexuals in the UK: a population-based cohort study



Madeleine Irish, Francesca Solmi, Becky Mars, Michael King, Glyn Lewis, Rebecca M Pearson, Alexandra Pitman, Sarah Rowe, Ramya Srinivasan, Gemma Lewis

Summary

Background There are few population-based cohort studies of the emergence, development, and persistence of mental health problems in sexual minorities compared with heterosexuals. We compared trajectories of depressive symptoms in sexual-minority adolescents and heterosexual adolescents from when they were aged 10 years to 21 years, and examined self-harm at ages 16 years and 21 years.

Methods The study included 4828 adolescents born between April 1, 1991, and Dec 31, 1992, from the Avon Longitudinal Study of Parents and Children birth cohort (Bristol, UK) who reported their sexual orientation when aged 16 years. Depressive symptoms were assessed with the short Mood and Feelings Questionnaire (sMFQ) at seven timepoints between ages 10 years and 21 years. A self-harm questionnaire was completed at ages 16 years and 21 years. Analyses were linear multilevel models with growth curves (depressive symptoms), logistic multilevel models (self-harm in the previous year at ages 16 years and 21 years), and multinomial regression (lifetime self-harm with and without suicidal intent at age 21 years).

Findings At age 10 years, depressive symptoms were higher in sexual minorities (mean sMFQ 4.58 [SD 3.59]) than in heterosexuals (3.79 [3.36]) and increased with age to a larger extent. Depressive symptoms increased at each timepoint by 0.31 sMFQ points in heterosexuals (95% CI 0.27–0.34), and by 0.49 sMFQ points in sexual minorities (0.40–0.59). Sexual-minority adolescents were more likely than heterosexual adolescents to report self-harm in the previous year at ages 16 years and 21 years (adjusted odds ratio 4.23, 95% CI 2.90–6.16), with no evidence that this estimate decreased with age ($p=0.80$). When aged 21 years, sexual minorities were 4.53 (95% CI 3.02 to 6.78) times more likely to report lifetime self-harm (ie, on at least one previous occasion) with suicidal intent than heterosexuals.

Interpretation Mental health disparities between heterosexuals and sexual minorities are present early in adolescence and increase throughout the school years, persisting to young adulthood. Prevention of these mental health problems and early intervention must be a priority.

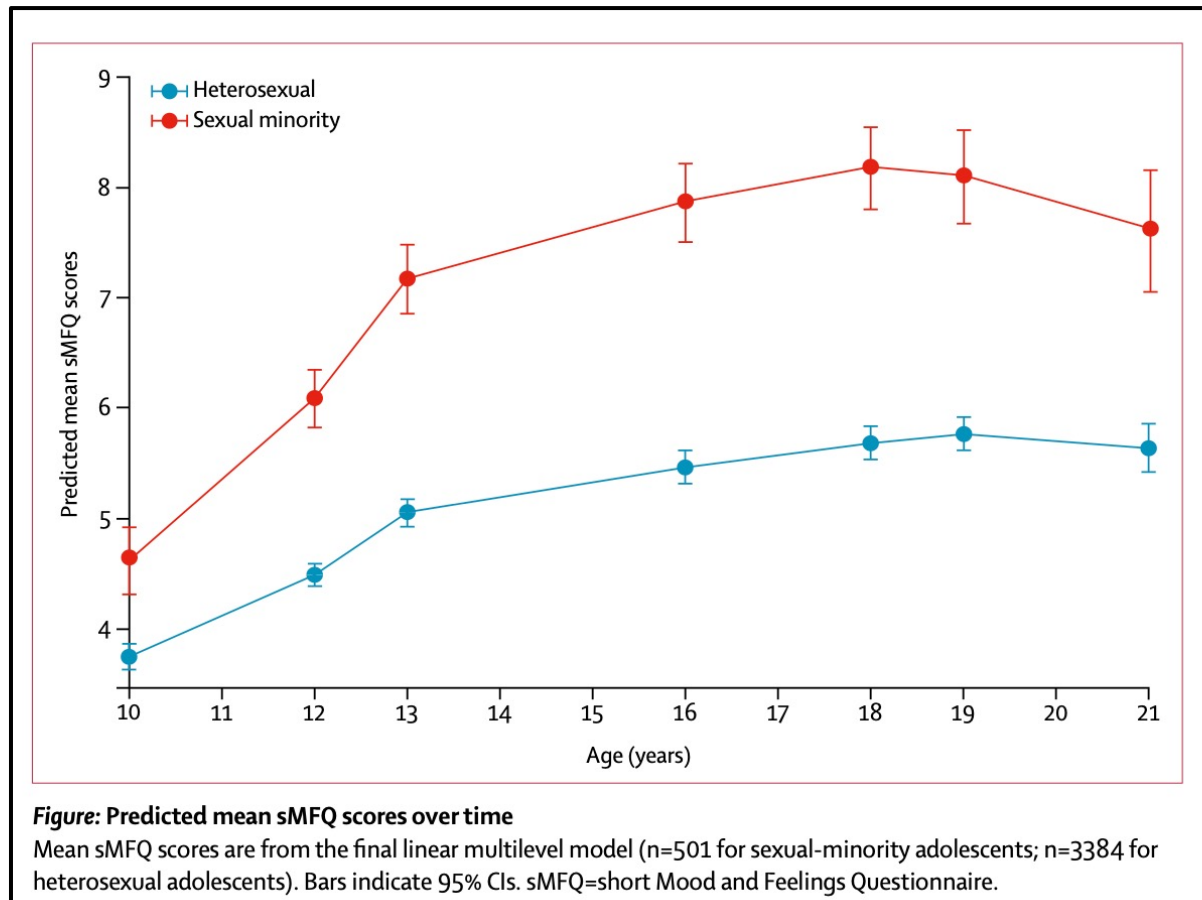
Funding Medical Research Council, Wellcome Trust.

Copyright © 2018 Elsevier Ltd. All rights reserved.

Lancet Child Adolesc Health 2019; 3: 91–98
Published Online
December 11, 2018
[http://dx.doi.org/10.1016/S2352-4642\(18\)30343-2](http://dx.doi.org/10.1016/S2352-4642(18)30343-2)
See [Comment](#) page 57
Division of Psychiatry, Faculty of Brain Sciences, University College London, London, UK (F Solmi PhD, Prof M King PhD, Prof G Lewis PhD, A Pitman PhD, S Rowe PhD, R Srinivasan MD, G Lewis PhD); Department of Psychological Medicine, King's College London, London, UK (M Irish MSc); and Population Health Sciences, University of Bristol, Bristol, UK (B Mars PhD, R M Pearson PhD)
Correspondence to: Dr Gemma Lewis, Division of Psychiatry, Faculty of Brain Sciences, University College London, London W1T 7NF, UK gemma.lewis@ucl.ac.uk

Minoritätenstress und selbstverletzendes Verhalten

Epidemiologie



Im Alter von 21 Jahren berichteten Jugendliche, die einer sexuellen Minderheit angehören 4,53 x häufiger über lebenslange Selbstverletzungen (d.h. mindestens ein Mal) in suizidaler Absicht als heterosexuelle Jugendliche

- Kinder und Jugendliche, die einer (ethnischen, sexuellen) Minderheit angehören, weisen langfristig ein erhöhtes Risiko auf, an einer psychischen Störung zu erkranken

(Cantor-Graae & Selten, 2005; Dingoyan et al., 2017; Kluge et al., 2020; McKenzie, 2006; Pachter et al., 2009)

Mögliche Erklärung?

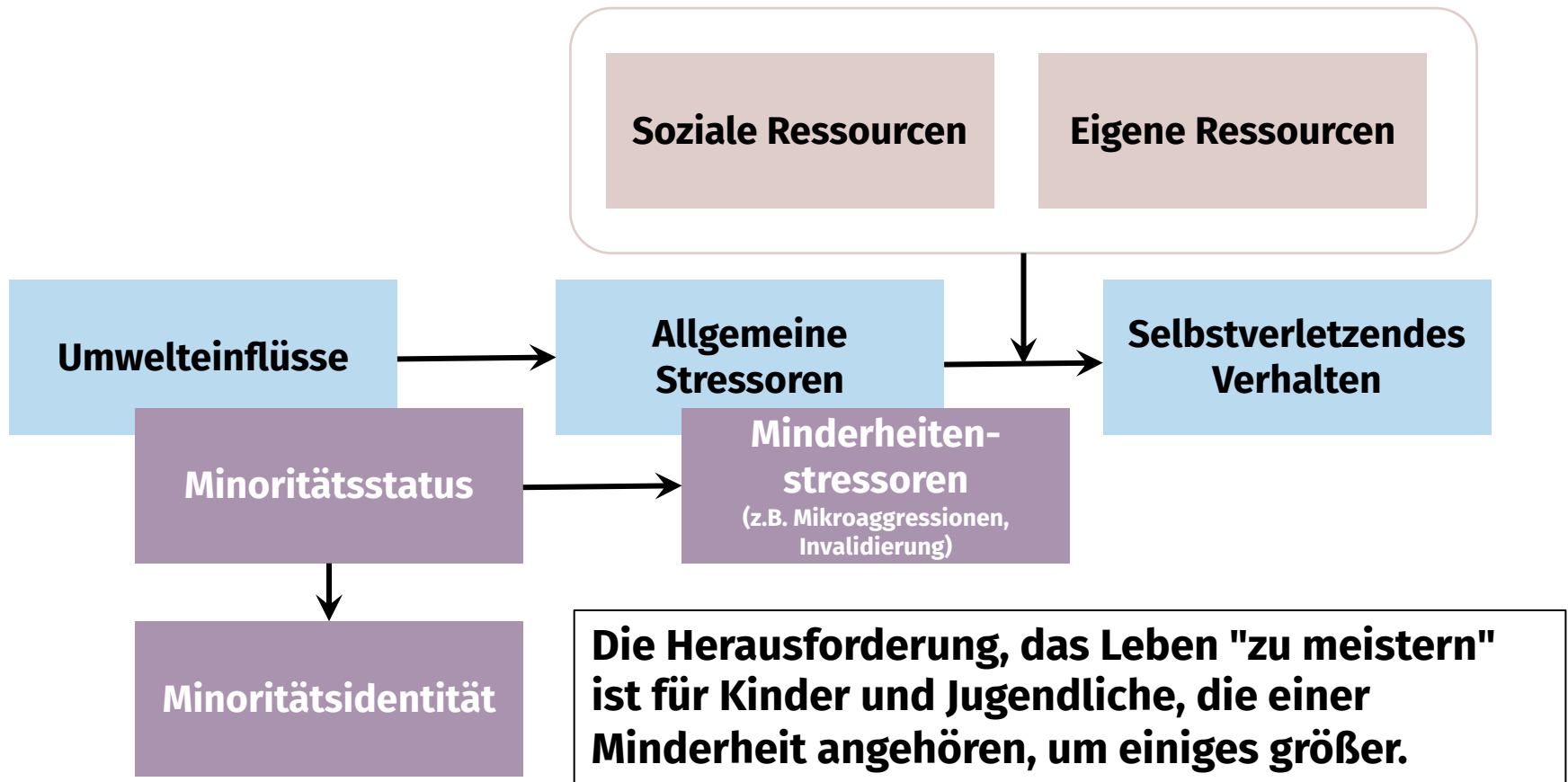
Minderheitenstress

Minderheitenstress entsteht durch die Zugehörigkeit zu einer Gruppe, die stigmatisiert wird und Ziel von Diskriminierung und Vorurteilen ist (Wei et al., 2010).

Minoritätenstress und selbstverletzendes Verhalten

Marginalisierungserfahrungen

Minderheitenstressmodell



Minoritätenstress und selbstverletzendes Verhalten



Die Jugend ist eine entscheidende Entwicklungsphase, die durch eine Intensivierung emotionaler Erfahrungen gekennzeichnet ist ...



Selbstentwicklung, des Autonomieerwerb, Einfluss von Gleichaltrigen und Medien ...

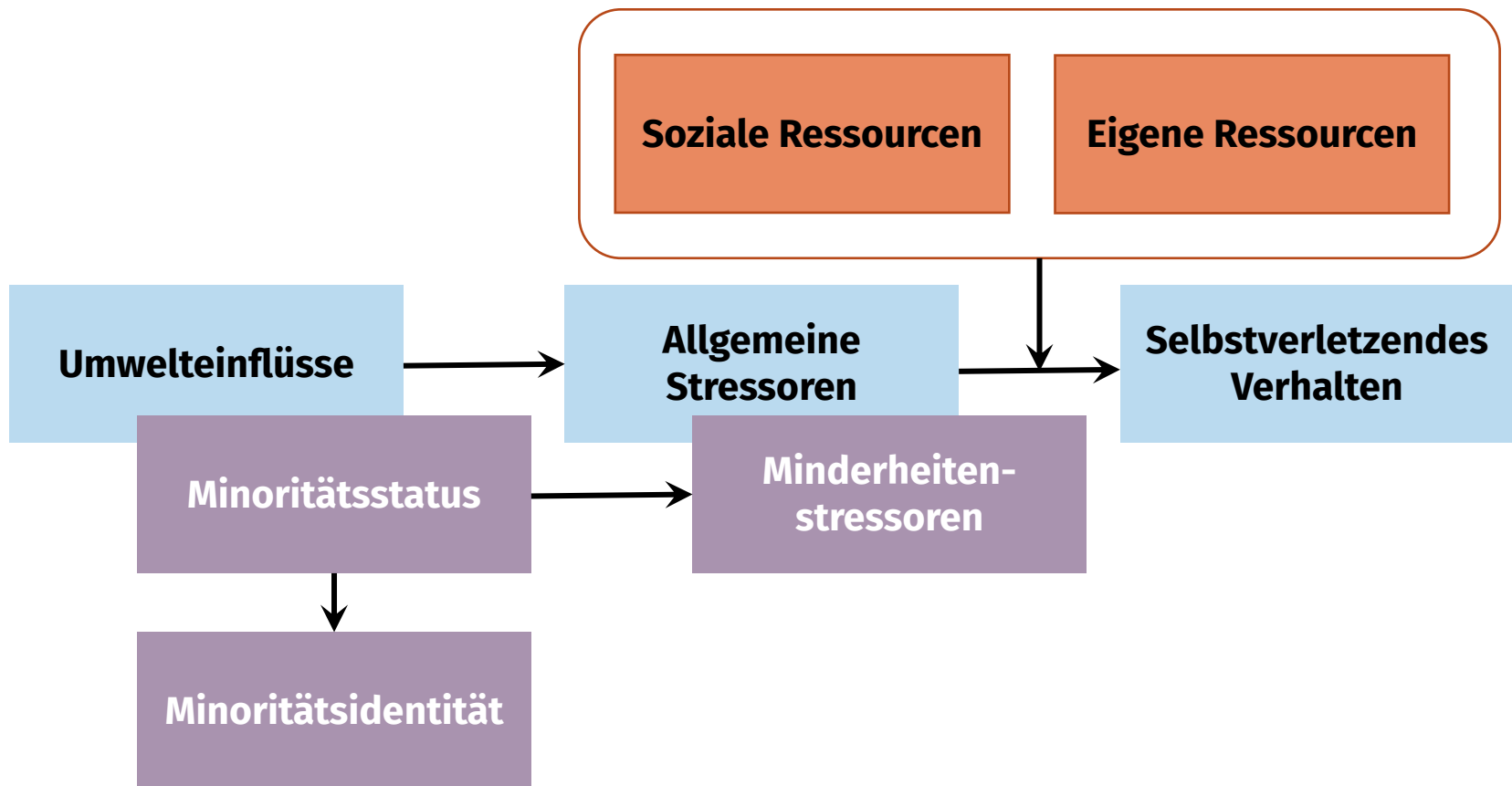
Dahl, R. E., Allen, N. B., Wilbrecht, L., & Suleiman, A. B. (2018). Importance of investing in adolescence from a developmental science perspective. *Nature*, 554(7693), 441-450.

Minoritätenstress und selbstverletzendes Verhalten

Marginalisierungserfahrungen

Minderheitenstressmodell

Herausforderungen der Adoleszenz durch **komplexe kulturelle Faktoren verschärft, was das Risiko für selbstschädigendes Verhalten erhöht** (Greene et al. 2006; Schwartz et al. 2015).

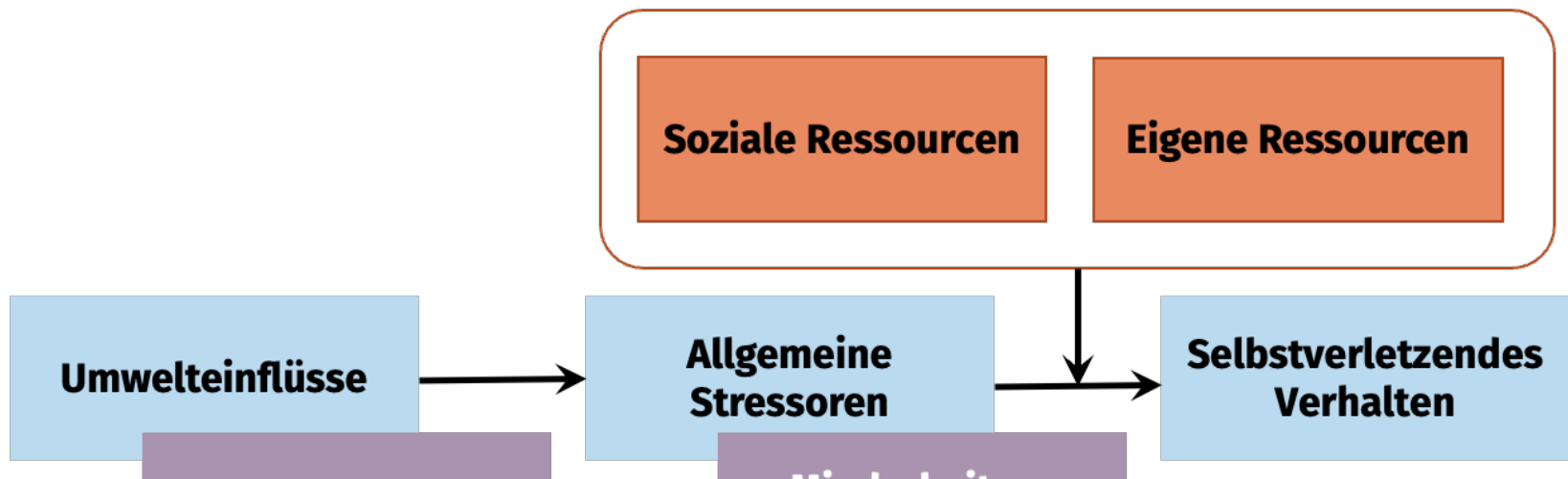


Minoritätenstress und selbstverletzendes Verhalten

Empirie

- **betroffene Kinder und Jugendliche in der BRD berichten von**
 - Abwertungen durch Mitschüler:innen
 - wenig tragfähigen emotionalen Kontakten zu Deutschen ohne sog. Migrationsgeschichte
 - wahrgenommener Ablehnung durch Gleichaltrige sowie
 - unzureichenden Unterstützungsangeboten durch Lehrpersonen

(Diekmann & Fereidooni, 2019; Moffit et al., 2019; World Vision & Hoffnungsträger Stiftung, 2016)



Psychological Medicine (2014), **44**, 267–277. © Cambridge University Press 2013
doi:10.1017/S0033291713000743

ORIGINAL ARTICLE

Individual- and area-level influence on suicide risk: a multilevel longitudinal study of Swedish schoolchildren

S. Zammit^{1,2*}, D. Gunnell², G. Lewis², G. Leckie³, C. Dalman⁴ and P. Allebeck⁴

¹*MRC Centre for Neuropsychiatric Genetics and Genomics, Cardiff University, UK*

²*School of Social and Community Medicine, University of Bristol, UK*

³*Centre for Multilevel Modelling, University of Bristol, UK*

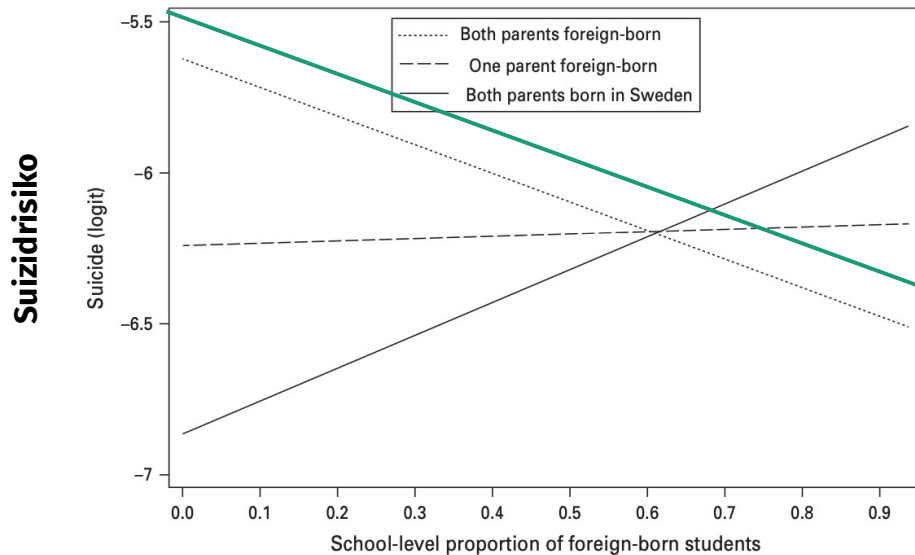
⁴*Department of Public Health Sciences, Karolinska Institute, Sweden*

Minoritätenstress und selbstverletzendes Verhalten

Empirie

Suizidrisiko unter in Schweden aufwachsenden Kindern, deren Eltern im Ausland geboren sind, signifikant erhöht, **wenn sie in einem Gebiet aufwachsen, in dem sie eine relative Minderheit darstellen**

Protektiver Effekt: Leben in Gebieten, in denen ein größerer Anteil der Bevölkerung im Ausland geborene Eltern hat



entgegen gängiger Narrative von „Ghettoisierung“ und „Parallelgesellschaften“ (Reinhardt, 2021)

Anteil der Kinder/Jugendlichen, die im Ausland geboren wurden

Minoritätenstress und selbstverletzendes Verhalten

Empirie

LGBTQA+ Jugendliche ein 20 % höheres Risiko für einen Suizid hatten, wenn sie in einem "nicht unterstützenden Bezirk" lebten im Vergleich zu unterstützenden Bezirken

- z. B. geringer Anteil an registrierten Demokraten, geringe Präsenz von Gay-Straight-Alliances in der Schule, geringer Anteil an Schulen mit Anti-Mobbing- und Anti-Diskriminierungsrichtlinien, die speziell LGBTQA+ -Schüle:innen schützen
- Gesetzgebung zur gleichgeschlechtlichen Ehe auf staatlicher Ebene hängt mit 7% geringeren Suizidraten bei LGBTQA+-Jugendlichen in dem jeweiligen Staat zusammen

Hatzenbühler (2011); Raifman et al. (2017)

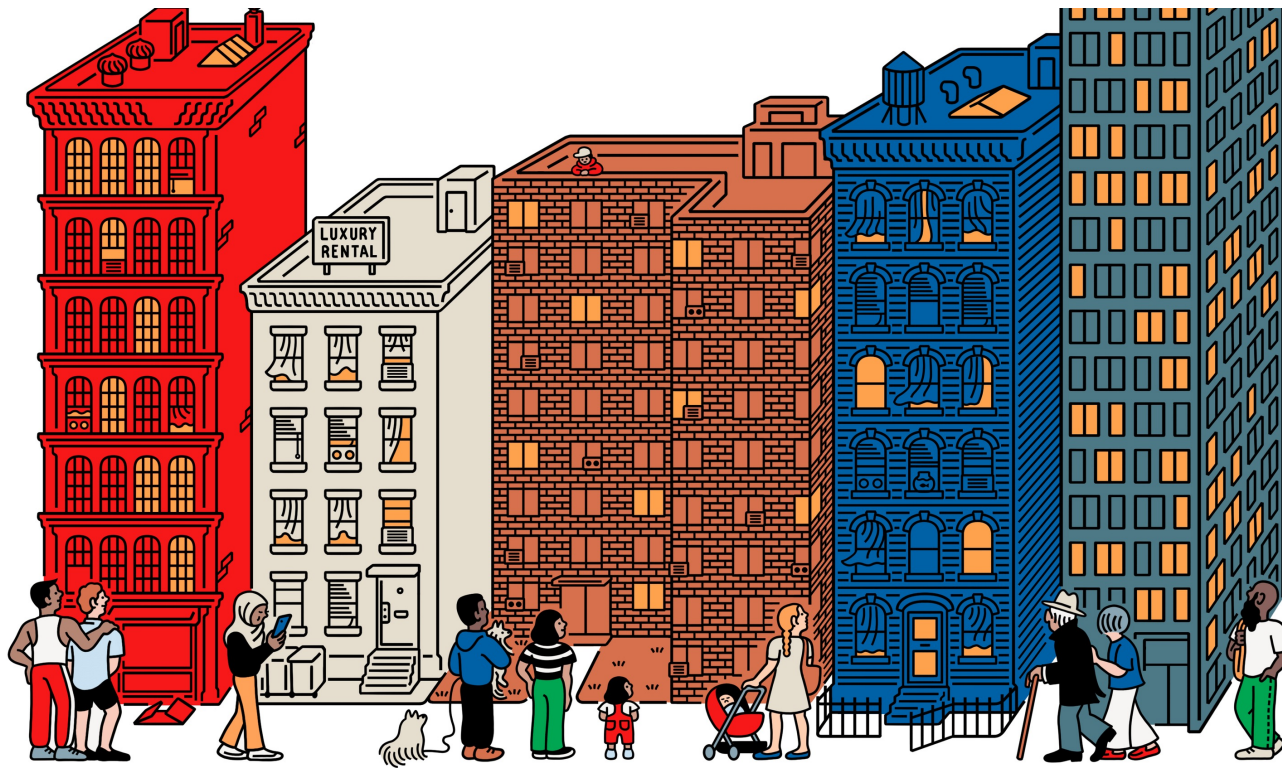
**GAY STRAIGHT
ALLIANCE**



Diskriminierungserfahrungen und Psychische Gesundheit

Auf das Umfeld kommt es an!

Das Umfeld ist entscheidend!

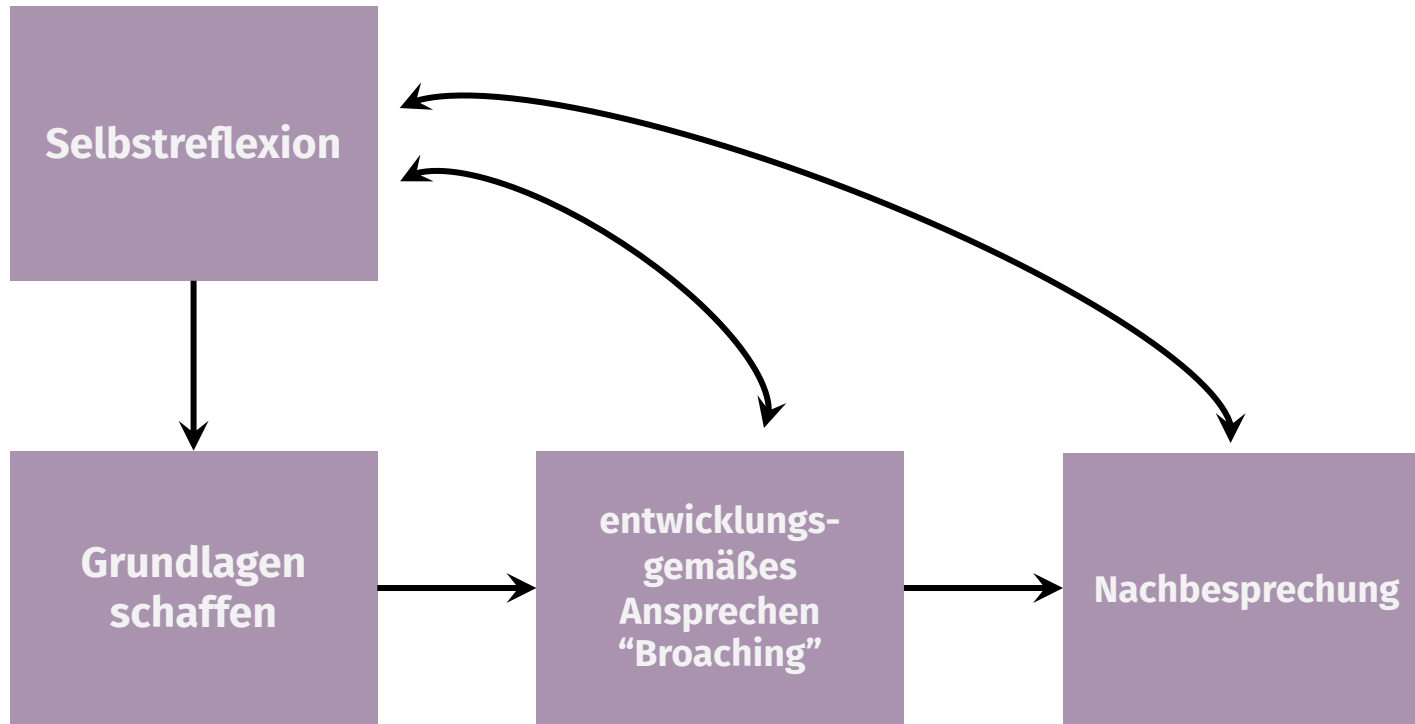


Wie können wir das schulische/therapeutische/familiäre ... ~~Auf das~~ Umfeld ~~kommt es an!~~ verändern?

Kinder und Jugendliche dürfen nicht den Eindruck haben, ihr Gegenüber habe Vorurteile oder verstehe ihre von Diskriminierung (z.B. Rassismus) und Ausgrenzung geprägte Lebensrealität nicht.

Minoritätenstress und selbstverletzendes Verhalten

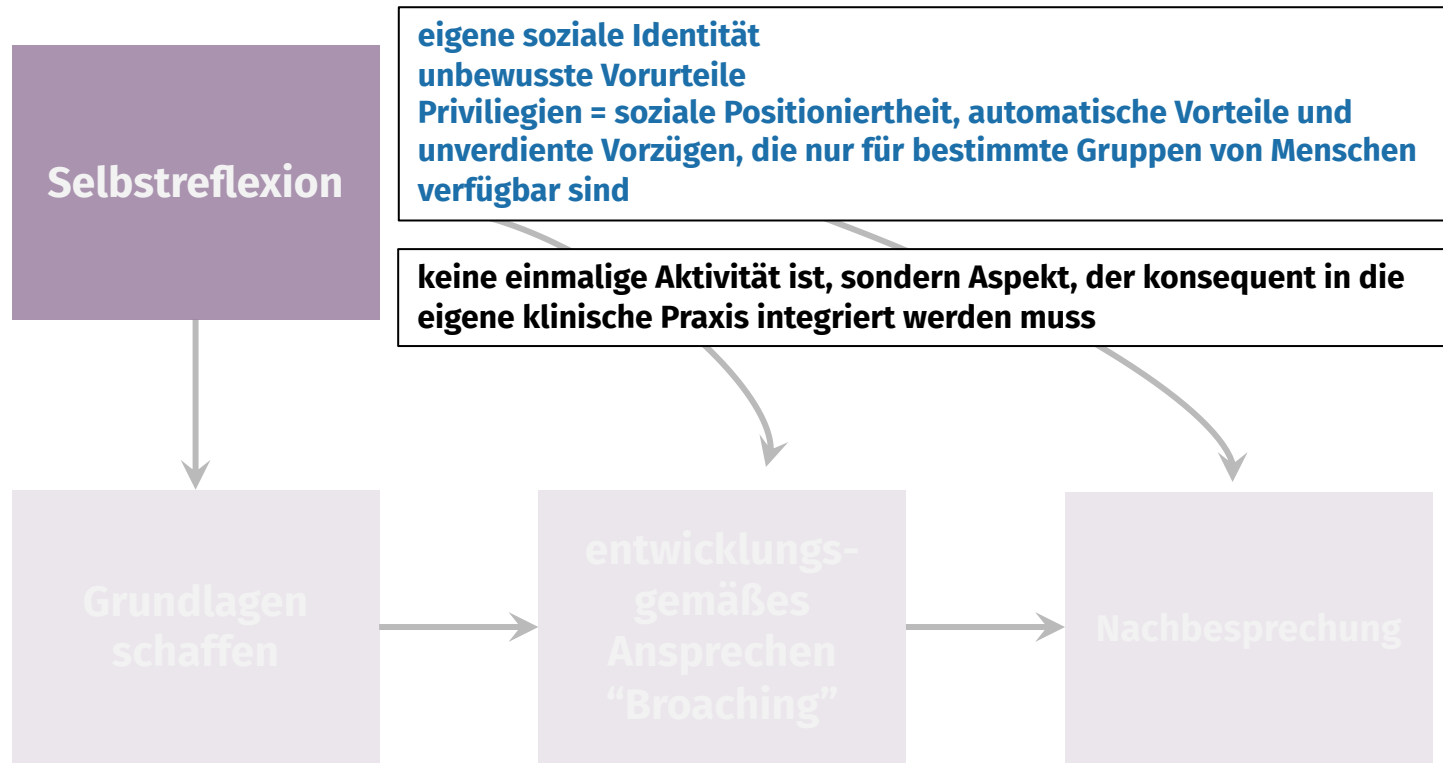
Empfehlungen für Gespräche über Diskriminierungserfahrungen mit Kindern und Jugendlichen



Galán, C. A., Tung, I., Tabachnick, A. R., Sequeira, S. L., Novacek, D. M., Kahhale, I., ... & Bekele, B. M. (2022). Combating the Conspiracy of Silence: Clinician Recommendations for Talking About Racism-Related Events With Youth of Color. *Journal of the American Academy of Child and Adolescent Psychiatry*, S0890-8567.

Minoritätenstress und selbstverletzendes Verhalten

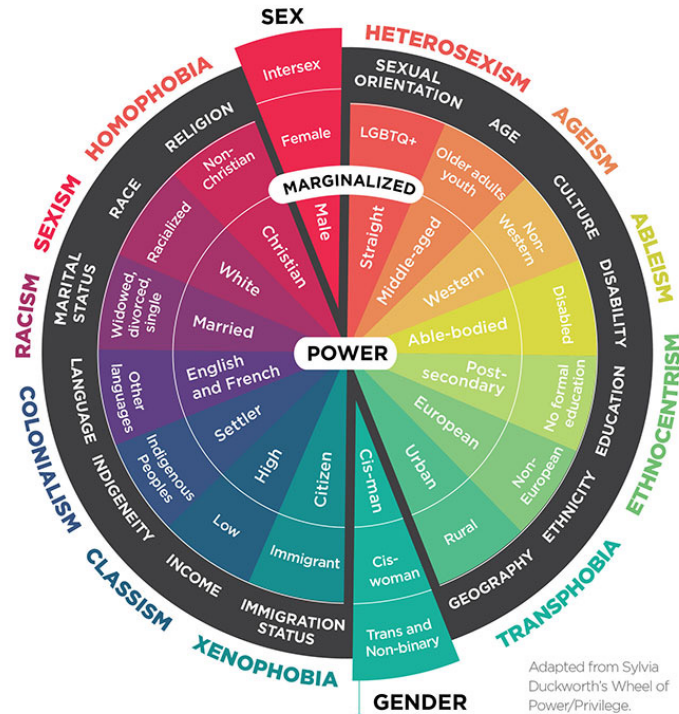
Empfehlungen für Gespräche über Diskriminierungserfahrungen mit Kindern und Jugendlichen



Galán, C. A., Tung, I., Tabachnick, A. R., Sequeira, S. L., Novacek, D. M., Kahhale, I., ... & Bekele, B. M. (2022). Combating the Conspiracy of Silence: Clinician Recommendations for Talking About Racism-Related Events With Youth of Color. *Journal of the American Academy of Child and Adolescent Psychiatry*, S0890-8567.

Minoritätenstress und selbstverletzendes Verhalten

Was sind Diskriminierungserfahrungen?



Some gender identity terms include:

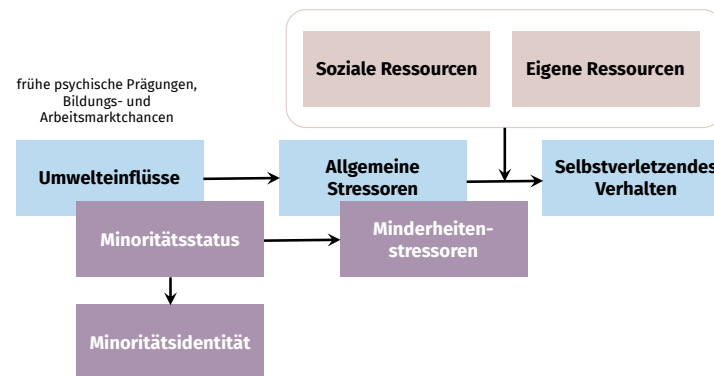
Agender	Genderfluid	Gender neutral	Transgender man
Bigender	Genderqueer	Non-binary	Transgender woman

- Betrachten Sie Ihren Kontext und Ihren Standort. Wo landen Sie innerhalb der verschiedenen Segmente?
- Auf welche Weise sind Sie in Ihrem Leben, Ihrer Karriere unverdient benachteiligt/marginalisiert worden? Wo haben Sie unverdiente Privilegien erfahren?
- An welche Identitäten denken Sie in Ihrer psychotherapeutischen Arbeit am wenigsten? Über welche denken Sie am meisten nach?
- **Wie können sich Privilegien in 1:1-Interaktionen mit Patient:innen manifestieren?**

Wie können sich Privilegien in 1:1-Interaktionen mit Patient:innen manifestieren?

- die **Bagatellisierung** oder **Negierung** diskriminierender Erfahrungen,
- die **Pathologisierung** von Reaktionen
- die **Hervorhebung realer oder imaginer kultureller Unterschiede**, wodurch Klient:innen zu »Anderen« gemacht werden
- die fehlende Bereitschaft, Nachnamen korrekt auszusprechen

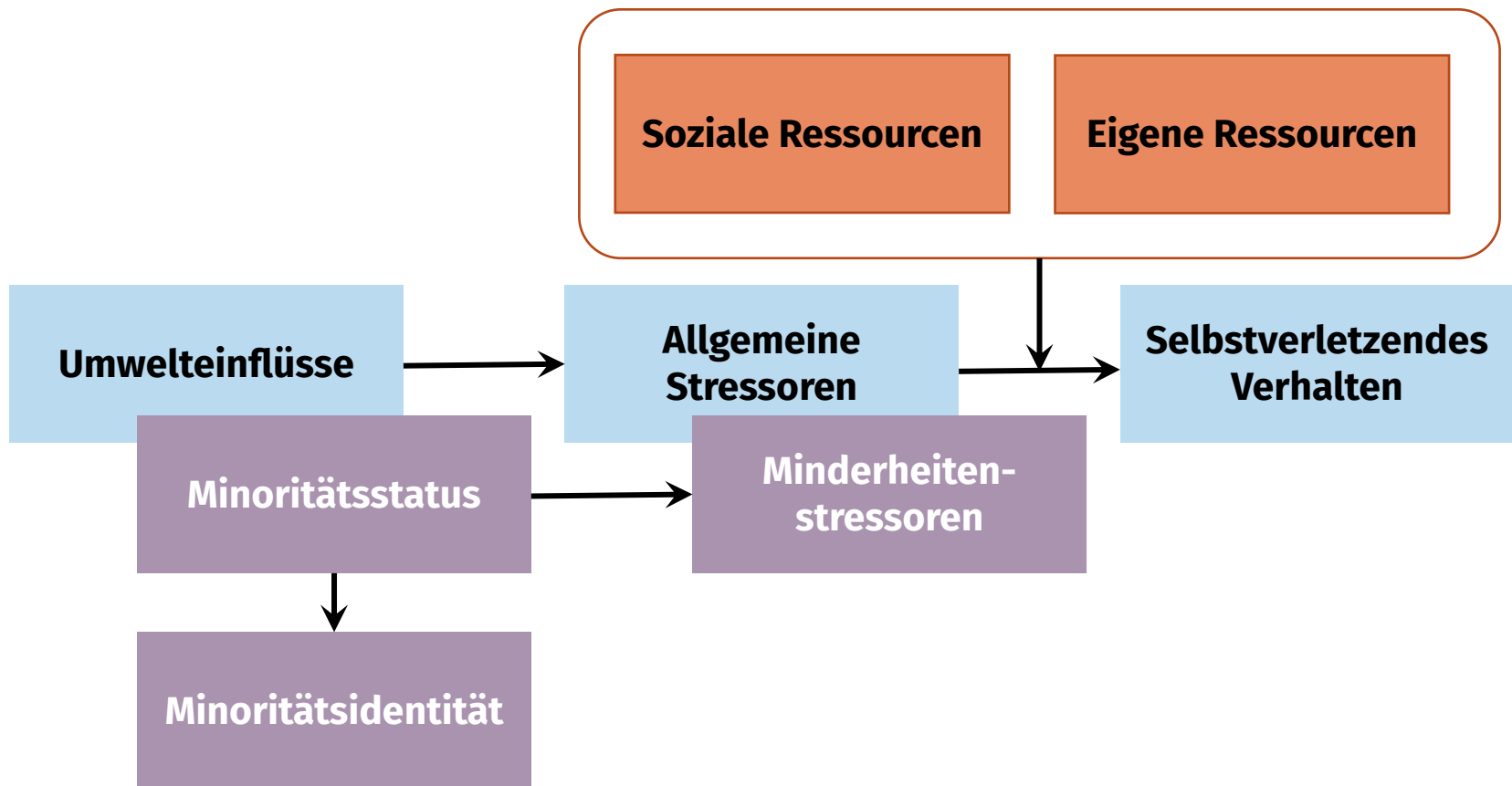
(Hügel-Marshall, 1998; Louw & Schwabe, 2021; Wachendorfer, 1998)



Minoritätenstress und selbstverletzendes Verhalten

Empfehlungen für Gespräche über Diskriminierungserfahrungen mit Kindern und Jugendlichen

Wenn Therapeut*innen, Lehrer*innen ... sich nicht intensiv mit ihrer eigenen möglichen rassistischen Sozialisation und Privilegien auseinandersetzen, könnten sie die Auswirkungen von Diskriminierungserfahrungen bei betroffenen Kindern und Jugendlichen übersehen.



Zusammenfassung

Gespräche über Diskriminierungserfahrungen mit Kindern und Jugendlichen

1. Kinder und Jugendliche, die einer Minderheit angehören, weisen langfristig ein erhöhtes Risiko auf, selbstverletzendes Verhalten zu zeigen
2. Betroffene sind in ihrem Alltag gehäuft mit rassistischer Gewalt und Diskriminierung (z.B. Abwertungen, Ungleichbehandlungen) konfrontiert, die über Akkumulationsprozesse zu einer Vulnerabilität für selbstverletzendes Verhalten führt
3. Wichtig zu verstehen, wie sich Diskriminierungserfahrungen im Alltag marginalisierter Gruppen, denen Kinder, Jugendliche und ihre Familien angehören, äußern, und Gespräche anbieten, die Resilienz fördern.
4. Dazu ist es wichtig, unsere eigenen sozialen Rollen und damit verbundenen Sozialisierungserfahrungen zu reflektieren.

Zusammenfassung

Gespräche über Diskriminierungserfahrungen mit Kindern und Jugendlichen



AWARE-Studie

Wir suchen Teilnehmer*innen zwischen 14-26 Jahren!

Was erlebst Du jeden Tag - und wie geht es Dir danach?

Teile Deine Erfahrungen und erhalte bis zu 125€ (und bis zu 4 VPN) Vergütung!



Haben wir Dein Interesse geweckt? Dann kontaktiere uns gerne!

Ablauf

Vorbesprechung
ca. 2 Stunden

Smartphone-Befragungen
Wir bitten Dich, für 28 Tage täglich in unserer Tagebuch-App einzutragen, was Dir in den letzten 24h im Alltag passiert ist, wie Du Dich dabei gefühlt hast und wie Du damit umgegangen bist.

Nachbesprechung
ca. eine halbe Stunde

Alle Daten werden anonym ausgewertet!

QR-Code

Projektleitung:
Prof. Dr. Aleksandra Kaurin,
Prof. Dr. Anna Baumert

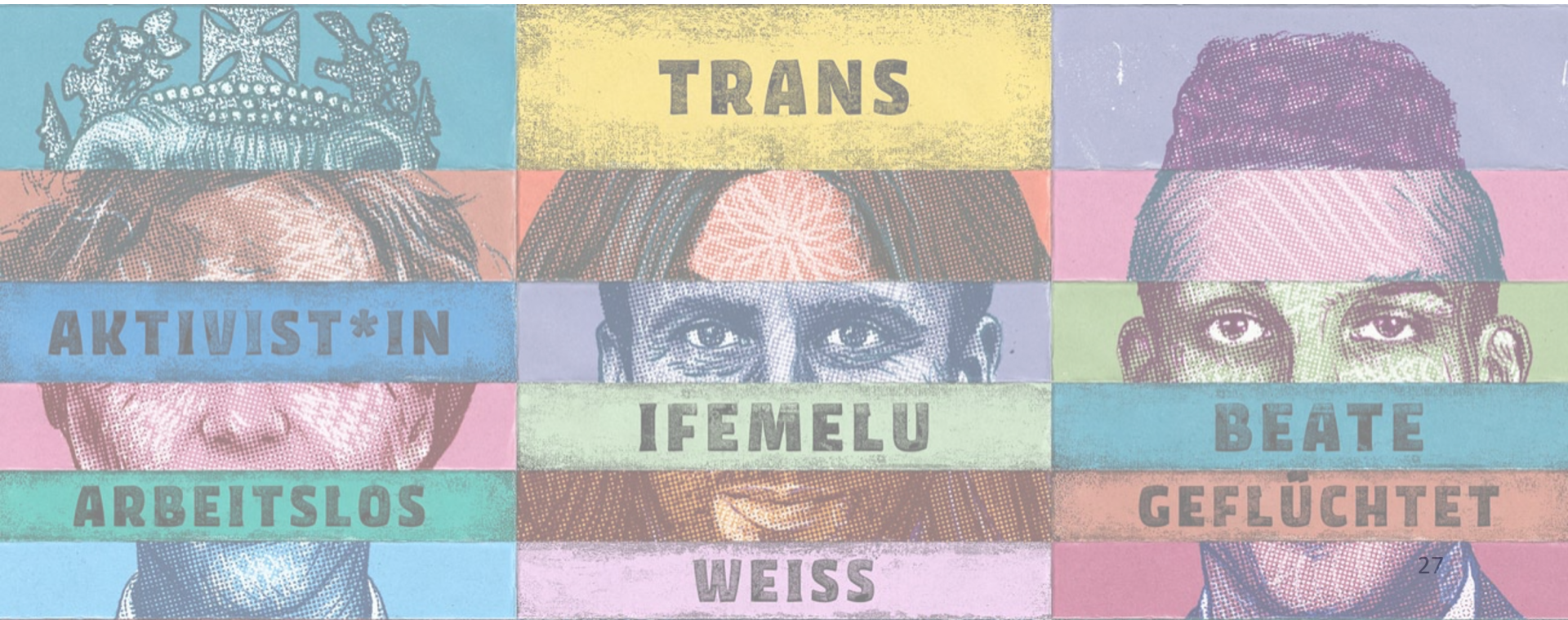
Projektmitarbeitende:
Dr. Slieman Halabi,
M.Sc. Ece Demirgüneş,
M.Sc. Hannah Matz



**BERGISCHE
UNIVERSITÄT
WUPPERTAL**

kaurin@uni-wuppertal.de

Vielen Dank für Ihre Aufmerksamkeit!



TRANS

AKTIVIST*IN

IFEMELU

BEATE

ARBEITSLOS

GEFLÜCHTET

WEISS